



Torsås
kommun

RISK- OCH SÅRBARHETSANALYS UTIFRÅN LAG OM EXTRAORDINÄRA HÄNDELSE



Beslutad av Kommunfullmäktige 2015-11-16

Innehåll

1. Beskrivning av kommunen och dess geografiska område	5
1.1. Ansvarsområde och uppgifter.....	5
1.2. Organisation	6
1.3. Författningar som har beaktats i redovisningen	7
1.4. Övergripande beskrivning av kommunens geografiska område	7
2. Beskrivning av arbetsprocess och metod	8
2.1. Arbetsprocess	8
2.2. Metod.....	8
2.3. Deltagande interna, externa och privata aktörer.....	8
2.4. Material och underlag som använts för arbetet	9
2.5. Avgränsningar	9
3. Identifierad samhällsviktig verksamhet inom kommunens geografiska område	9
3.1. Sammanfattning och analys, identifierad samhällsviktig verksamhet:	9
4. Identifierade kritiska beroenden för kommunens samhällsviktiga verksamhet	9
4.1. Kritiska beroenden listas i bilagorna 2.1-2.4. Bilagorna skall sekretessprövas innan eventuell utlämning sker.....	9
5. Identifierade och analyserade risker för kommunen och kommunens geografiska område	10
5.1. Sammanfattning och analys av identifierade risker per typområde.....	10
5.1.1. Naturhändelser.....	10
5.1.1.1. Värmebölja	10
5.1.1.2. Storm	10
5.1.1.3. Snöoväder.....	10
5.1.1.4. Skyfall/översvämning.....	10
5.1.1.5. Skogsbrand	10
5.1.2. Olyckor.....	10
5.1.2.1. Kärnteknisk olycka	10
5.1.2.2. Utsläpp olja/sjöfartsolycka	10
5.1.2.3. Utsläpp kemikalier.....	10
5.1.2.4. Brand	10
5.1.2.5. Trafikolycka	10
5.1.3. Teknisk infrastruktur och försörjningssystem	10

5.1.3.1.	Dricksvattenstörning.....	10
5.1.3.2.	Störning i transporter/drivmedels- och livsmedelsförsörjningen	10
5.1.3.3.	Störning i värmeförsörjningen.....	10
5.1.3.4.	Störning i elektroniska kommunikationer	10
5.1.3.5.	Störning i elförsörjningen.....	10
5.1.3.6.	Störning i finansiella system	10
5.1.4.	Antagonistiska hot och sociala risker	10
5.1.4.1.	Social oro/antagonistiska hot.....	10
5.1.4.2.	Stora evenemang	10
5.1.4.3.	Terror.....	10
5.1.5.	Sjukdomar	10
5.1.5.1.	Pandemi	10
5.1.5.2.	Epizooti och zoonos	10
5.1.6.	Andra risker.....	10
5.1.6.1.	Ej förutsedd extraordinär händelse.....	10
6.	Beskrivning av identifierade sårbarheter och brister i krisberedskap inom kommunen och dess geografiska område.....	10
6.1.	Identifierade sårbarheter och brister i generell krisberedskap.....	10
6.1.1.	Ledning <i>inkluderar riskhantering och planering</i>	10
6.1.2.	Samverkan	10
6.1.3.	Kommunikation <i>inkluderar informationssäkerhet.</i>	10
6.1.4.	Kompetens <i>inkluderar utbildning övning</i>	11
6.1.5.	Resurser	11
6.2.	Identifierade sårbarheter och brister i krisberedskap per typområde.....	11
6.2.1.	Naturhändelser	11
6.2.2.	Olyckor	11
6.2.3.	Teknisk infrastruktur och försörjningssystem	11
6.2.5.	Sjukdomar	11
6.2.6.	Andra risker.....	11
7.	Behov av åtgärder med anledning av risk- och sårbarhetsanalysens resultat.....	11
7.1.1.	Behov av åtgärder av den generella krisberedskapen.....	11
7.1.2.	Ledning <i>inkluderar riskhantering och planering</i>	11
7.1.3.	Samverkan	11

7.1.4.	Kommunikation <i>inkluderar informationssäkerhet.</i>	11
7.1.5.	Kompetens <i>inkluderar utbildning övning</i>	11
7.1.6.	Resurser	11
7.2.	Behov av åtgärder per typområde.....	11
7.2.1.	Naturhändelser.....	11
7.2.2.	Olyckor	11
7.2.3.	Teknisk infrastruktur och försörjningssystem	11
7.2.4.	Antagonistiska hot och sociala risker	11
7.2.5.	Sjukdomar	11
7.2.6.	Andra risker	11

Bilaga 1. Sammanställning av scenariobeskrivningar

Bilaga 2. Identifiering av samhällsviktiga verksamheter och kritiska beroenden per verksamhet*

Bilaga 3. Identifierade och analyserade risker per verksamhet*

Bilaga 4. Identifierade sårbarheter/brister och behov av åtgärder*

*Omfattas av sekretess enligt OSL 18 kap 13§ och skall prövas innan utlämnande

Risk och sårbarhetsanalys Torsås kommun 2015

1. Beskrivning av kommunen och dess geografiska område

1.1. Ansvarsområde och uppgifter

Lagstadgade uppgifter som kommunen bedriver:

- Social omsorg (äldre- och handikappsomsorg samt individ- och familjeomsorg)
- För-, grund- och gymnasieskola
- Plan och byggfrågor
- Miljö- och hälsoskydd
- Renhållning och avfallshantering
- Vatten och avlopp
- Räddningstjänst
- Biblioteksverksamhet
- Bostäder

Frivillig verksamhet som kommunen bedriver:

- Näringslivsverksamhet
- Kulturverksamhet
- Fritidsverksamhet
- Turistverksamhet
- Sysselsättning

1.2. Organisation

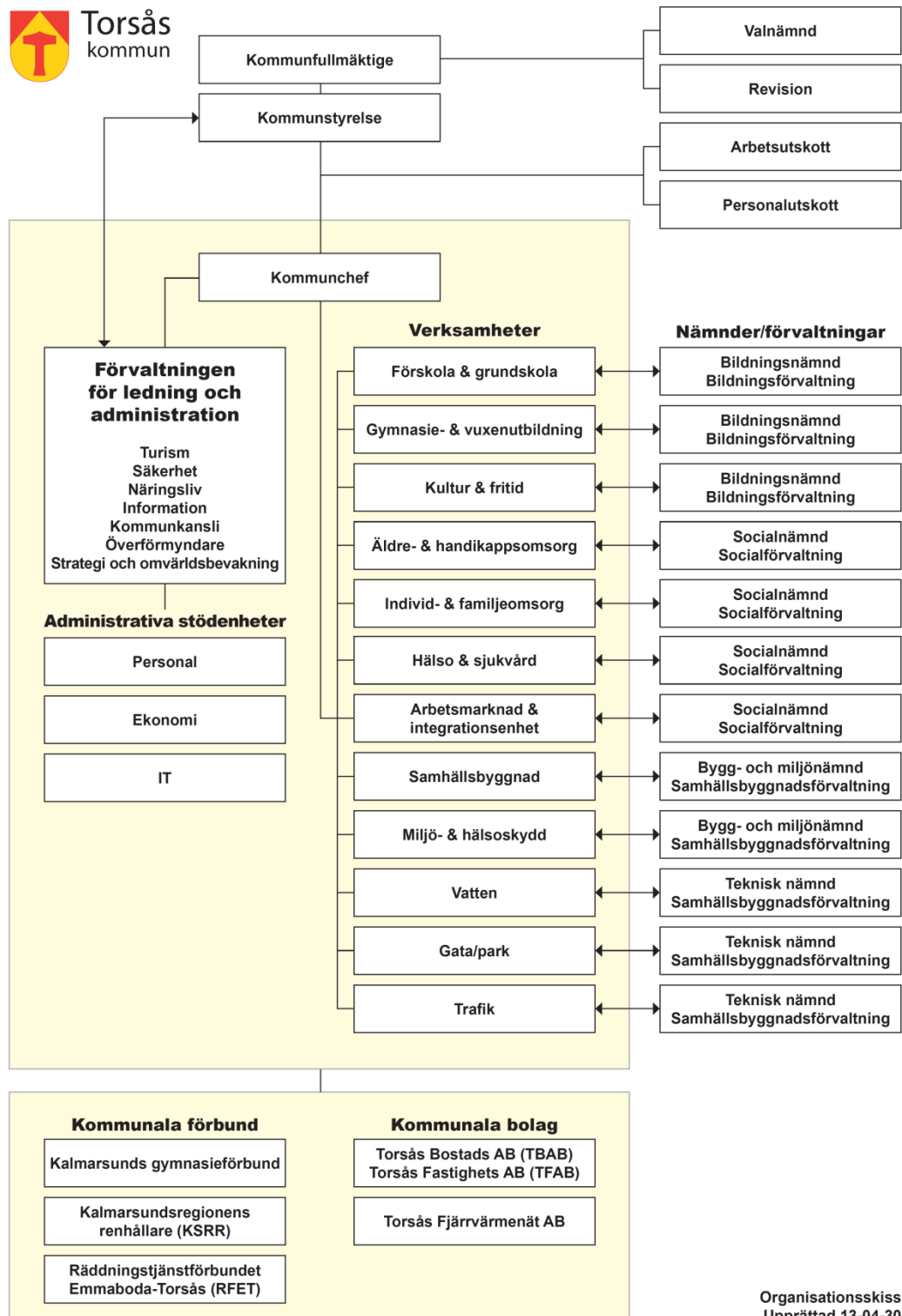


Bild 1. Kommunens organisation.

1.3. Författningar som har beaktats i redovisningen

I denna risk-och sårbarhetsanalys har förutom MSBFS 2015:4,5 även de lagar som styr respektive verksamhet från vilka representation funnits i gruppen som skulle arbeta med risk-och sårbarhetsanalys (RSA) beaktats. Berörda lagar är bl.a. kommunallagen, LSO, SoL, LSS, skollagen samt Lag om allmänna vattentjänster

1.4. Övergripande beskrivning av kommunens geografiska område

Torsås kommun har en yta av 471 km² och befolkningstätheten uppgår till 14,7 invånare/km². Den 31 december 2014 hade Torsås kommun 6 925 invånare, en ökning med 46 personer från året innan. Invånarantalet per församling ser ut enligt följande: Torsås församling 3 227 invånare, Söderåkra församling 3 066 invånare samt Gullabo församling 632 invånare.

Cirka 55 % av kommunens befolkning; bosatta i samhällena Torsås, Bergkvara, Söderåkra, Djursvik, Gullabo, Bidalite, Brömsebro samt kuststräckan söder om Bergkvara är anslutna till kommunalt vatten och avlopp. Årligen levereras ca 300 000 m³ dricksvatten och totalt renas ca 900 000 kubikmeter avloppsvatten per år. (*Se vidare riskanalys LSO 2010*)

Det finns inom kommunen två kulturhistoriskt intressanta byggnader som representerar oersättliga värden; Bruatorps väderkvarn i Söderåkra och Olssonska gården i Torsås. Det finns nio (9) kyrkor, bygdegårdar, idrottshallar och andra större lokaler i kommunen. Kommunens bebyggelse består till stor del av friliggande villor och fritidshus. Förtätning förekommer inom vissa områden. Flerbostadshus förekommer främst i Torsås. Dessa byggnader är i regel i två eller tre våningar.

En stor del av kusten i Torsås kommun är mycket skyddsvärd och känslig för oljepåslag. Skyddsvärdet är av såväl nationellt som internationellt intresse.

Antalet anlöp till Bergkvara hamn var 22 stycken under 2014. Merparten var flis, massaved, grus och gödning N 34.

2. Beskrivning av arbetsprocess och metod

2.1. Arbetsprocess

Räddningstjänsten Emmaboda-Torsås har i sitt uppdrag att ha säkerhetssamordnartjänst för Torsås kommun. Då ordinarie befattningshavare har varit sjukskriven så har räddningschefen gått in som säkerhetssamordnare. När RSA-arbetet skulle startas upp våren 2015 så fick förvaltningscheferna i uppdrag att utse representanter till arbetet. Räddningschefen engagerade en timanställd brandingenjör som la upp arbetsprocess och ledde gemensamma träffar (3 st) för att skapa underlag för arbetet och utformade grunden till denna rapport. Deltagarna har förankrat arbetet inom sina respektive verksamheter. Räddningschefen har sedan färdigställt arbetet efter att ha förankrat detta med övriga samhällsviktiga aktörer inom det geografiska området.

Risk- och sårbarhetsgruppen har förankrat arbetet med analysen i respektive nämnd/styrelse/direktion. Kommunfullmäktige fastställer beslut och prioriteringsordning.

2.2. Metod

Som grund för arbetet fanns tidigare gjorda RSA, 2011/2012. Denna analys gjordes utifrån ROSA-modellen. Typscenarios valdes ut med grund från den anmodan som Länsstyrelsen skickat ut. Till varje typscenario fanns eller skapades beskrivning av vad scenariot skulle kunna innebära (*se bilaga 3*).

2.3. Deltagande interna, externa och privata aktörer

Deltagande i arbetet inom kommunen har varit:

Yvonne Nilsson, Kommunledningskontoret

Hanna Grahn, Bildningsförvaltningen

Ingemar Skotheim, TFAB

Annika Persson-Åberg, Miljöverksamheten

Kristina Strand, Livsmedelsverksamheten

Nina Johansson, VA-verksamheten

Lena Sjöstrand, IFO-verksamheten

Anita Yvlander, Omsorgsverksamheten

Hans Erlandsson, Räddningstjänsten (även samordande utifrån områdesansvar)

Samordnande i kommunens interna RSA-arbete har Anders Sporrang,

Räddningstjänsten, varit.

2.4. Material och underlag som använts för arbetet

I arbetet har följande arbeten legat som underlag:

- Risk- och sårbarhetsanalys 2011, reviderad 2012
- Riskanalys utifrån LSO 2010
- Styrel 2015

2.5. Avgränsningar

Analysen är endast av övergripande slag. Tidigare analyser har lyft risker och sårbarheter men inte konkret uttalat vilka åtgärder som behöver vidtas eller när åtgärder skall vara utförda. **Årets analys har därför haft som primärt mål att lista behov av åtgärder och plan för när dessa skall vara vidtagna.** Djupet på analys av respektive risk har i årets arbete inte haft högsta prioritet. Respektive verksamhet kan därför behöva göra egna fördjupningar. Se även förslag till åtgärder, avseende förvaltningsöverskridande behov av fördjupad analys (*bilaga 4*).

3. Identifierad samhällsviktig verksamhet inom kommunens geografiska område

3.1. Sammanfattning och analys, identifierad samhällsviktig **verksamhet**:

Grunden för analysen gjordes utifrån STYREL-inventering som gjorts bedömningarna har i princip varit densamma som den i styrel. Samhällsviktiga verksamheter listas i bilagor 2.1–2.4. Bilagorna skall sekretessprövas innan eventuell utlämning sker.

4. Identifierade kritiska beroenden för kommunens samhällsviktiga verksamhet

Sammanfattning och analys, identifierade kritiska beroenden:

Alla förvaltningar/bolag har gjort verksamhetsspecifika analyser utifrån kritiska beroenden och bedömningar gällande samhällsviktig verksamhet som Torsås kommun själv äger, bedriver och förvaltar. Ofta handlar detta om en kedja gällande den ordinarie infrastrukturen.

4.1. Kritiska beroenden listas i bilagorna 2.1–2.4. Bilagorna skall sekretessprövas innan eventuell utlämning sker.

5. Identifierade och analyserade risker för kommunen och kommunens geografiska område

5.1. Sammanfattning och analys av identifierade risker per typområde.

Varje förvaltning/bolag/förbund har gjort en bedömning av varje typhändelse utifrån sin egen verksamhet gällande sannolikhet, konsekvens(liv, hälsa, ekonomi, kultur och miljö). Detta har sammanställts till en konsekvensbeskrivning med åtgärdsbehov för respektive verksamhet. Gruppen har därefter gemensamt tagit fram en lista på identifierade sårbarheter och brister och behov av åtgärder där politiken kan prioritera eventuella åtgärder och tidplan.

5.1.1. Naturhändelser

- 5.1.1.1. Värmebölja
- 5.1.1.2. Storm
- 5.1.1.3. Snöoväder
- 5.1.1.4. Skyfall/översvämning
- 5.1.1.5. Skogsbrand

5.1.2. Olyckor

- 5.1.2.1. Kärnteknisk olycka
- 5.1.2.2. Utsläpp olja/sjöfartsolycka
- 5.1.2.3. Utsläpp kemikalier
- 5.1.2.4. Brand
- 5.1.2.5. Trafikolycka

5.1.3. Teknisk infrastruktur och försörjningssystem

- 5.1.3.1. Dricksvattenstörning
- 5.1.3.2. Störning i transporter/drivmedels- och livsmedelsförsörjningen
- 5.1.3.3. Störning i värmeförsörjningen
- 5.1.3.4. Störning i elektroniska kommunikationer
- 5.1.3.5. Störning i elförsörjningen
- 5.1.3.6. Störning i finansiella system

5.1.4. Antagonistiska hot och sociala risker

- 5.1.4.1. Social oro/antagonistiska hot
- 5.1.4.2. Stora evenemang
- 5.1.4.3. Terror

5.1.5. Sjukdomar

- 5.1.5.1. Pandemi
- 5.1.5.2. Epizooti och zoonos

5.1.6. Andra risker

- 5.1.6.1. Ej förutsedd extraordinär händelse

Kartläggning av identifierade risker bifogas i Bilaga 3.1–3.4 -Identifierade risker.

6. Beskrivning av identifierade sårbarheter och brister i krisberedskap inom kommunen och dess geografiska område

Identifiering av sårbarheter/brister och behov av åtgärder listas i bilaga 4. Bilagan skall säkerhetsprövas innan eventuell utlämning sker.

6.1. Identifierade sårbarheter och brister i generell krisberedskap

6.1.1. Ledning *inkluderar riskhantering och planering*

6.1.2. Samverkan

6.1.3. Kommunikation *inkluderar informationssäkerhet.*

- 6.1.4.Kompetens *inkluderar utbildning övning*
- 6.1.5.Resurser

- 6.2. Identifierade sårbarheter och brister i krisberedskap per typområde
 - 6.2.1.Naturhändelser
 - 6.2.2.Olyckor
 - 6.2.3.Teknisk infrastruktur och försörjningssystem
 - 6.2.4.Antagonistiska hot och sociala risker
 - 6.2.5.Sjukdomar
 - 6.2.6.Andra risker

7. Behov av åtgärder med anledning av risk- och sårbarhetsanalysens resultat

Identifiering av sårbarheter/brister och behov av åtgärder listas i bilaga 4. Bilagan skall säkerhetsprövas innan eventuell utlämning sker.

- 7.1.1.Behov av åtgärder av den generella krisberedskapen
- 7.1.2.Ledning *inkluderar riskhantering och planering*
- 7.1.3.Samverkan
- 7.1.4.Kommunikation *inkluderar informationssäkerhet.*
- 7.1.5.Kompetens *inkluderar utbildning övning*
- 7.1.6.Resurser

- 7.2. Behov av åtgärder per typområde
 - 7.2.1.Naturhändelser
 - 7.2.2.Olyckor
 - 7.2.3.Teknisk infrastruktur och försörjningssystem
 - 7.2.4.Antagonistiska hot och sociala risker
 - 7.2.5.Sjukdomar
 - 7.2.6.Andra risker